

Q3

GREEN CARGO – DELÅRSSRAPPORT
JULI-SEPTEMBER 2017



Perioden juli–september 2017

- Koncernens nettoomsättning i perioden uppgick till 1 043 MSEK (1 004).
- Koncernens rörelseresultat uppgick till 16 MSEK (–35).
- Koncernens resultat efter skatt uppgick till 10 MSEK (–45).
- Green Cargo tecknade nya transportavtal till ett totalt kontraktsvärde om 139 MSEK (103)

Perioden januari–september 2017

- Koncernens nettoomsättning i perioden uppgick till 3 266 MSEK (3 116).
- Koncernens rörelseresultat uppgick till 20 MSEK (–57).
- Koncernens resultat efter skatt uppgick till 0 MSEK (–85).
- Green Cargo tecknade nya transportavtal till ett totalt kontraktsvärde om 543 MSEK (733).

NYCKELTAL	Jan–sep 2017	Jan–sep 2016	Jan–sep 2015	Jan–sep 2014	Helår 2016
Koncernen					
Nettoomsättning	3 266	3 116	2 927	3 139	4 208
Rörelseresultat	20	–57	21	–40	–83
Rörelseresultat justerat för jämförelsestörande poster*	19	–30	–44	–24	–41
Periodens resultat	0	–85	–4	–78	–225
Rörelsemarginal %	0,6	–1,8	0,7	–1,3	–2,0
Rörelsemarginal justerat för jämförelsestörande poster* %	0,6	–1,0	–1,5	–0,8	–1,0
Kassaflöde från den löpande verksamheten	157	54	–4	116	85
Avkastning på operativt kapital %	1,1	neg	1	neg	neg
Avkastning på eget kapital %	0	neg	neg	neg	neg
Soliditet %	27	29	32	28	26
Nettoskuldssättningsgrad (ggr)	1,6	1,6	1,3	1,1	1,8
Bruttoinvesteringar	45	44	35	147	74
Medelantal anställda	1 912	1 903	1 880	2 021	1 918

*Jämförelsestörande poster framgår av not 4.

Definition av nyckeltal framgår på sidan 72 i årsredovisningen 2016.

Samtliga belopp i denna delårsrapport avser MSEK om inget annat anges.

Koncernchefens kommentar

Green Cargo visar en fortsatt positiv utveckling under årets tredje kvartal. Nettoomsättningen på 1 043 MSEK är en ökning med nästan 4 procent jämfört med föregående år. Rörelseresultatet uppgick till 16 MSEK som är 51 MSEK bättre än motsvarande kvartal 2016. Den positiva utvecklingen är ett resultat av en hög volym och god kostnadskontroll.

Den starka resultatförbättringen grundar sig i ett flertal faktorer, men framför allt i att efterfrågan på företagets tjänster är god inom samtliga branscher. Under perioden har sälj- och marknadsaktiviteterna legat på en hög nivå och transportvolymerna för Green Cargo fortsätter att öka. Under årets tredje kvartal tecknades nya transportavtal med bland annat Moelven och BillerudKorsnäs. Sammantaget har företaget tecknat nya transportavtal för cirka 140 MSEK under kvartalet. Här bidrar i första hand den svenska verksamheten. Den norska verksamheten har inte genererat ett tillfredställande resultat under året varför en rad aktiviteter för att förbättra lönsamheten har initierats.

Ytterligare en nyckel i lönsamhetsförbättringen ligger i ansträngningar att förbättra företagets interna effektivitet. Detta görs genom att genomföra nödvändiga förändringar i bolagets arbetssätt och processer. Dessa förbättringar har lett till låg sjukfrånvaro och ökad personal- och lokproduktivitet. Här bidrar implementeringen av ett nytt lokplaneringssystem positivt. Det nya arbetstidsavtalet för lokförarna, som infördes under juni månad, ger lägre kostnader och samtidigt effektivare och mer sammanhängande turer.

Som ett led i företagets nya fordonsstrategi har ett avtal signerats med Softronic angående köp av sexaxliga Trans-



Utvecklingen under året har hittills varit positiv men det finns fortsatt behov av att effektivisera verksamheten ytterligare. Under hösten kommer ett arbete att initieras för att öka effektiviteten på bangårdarna. Jag behåller en positiv grundsyn. Resultatet hittills i år visar att vi är på god väg.

Solna den 25 oktober 2017

Jan Kilström
Verkställande direktör

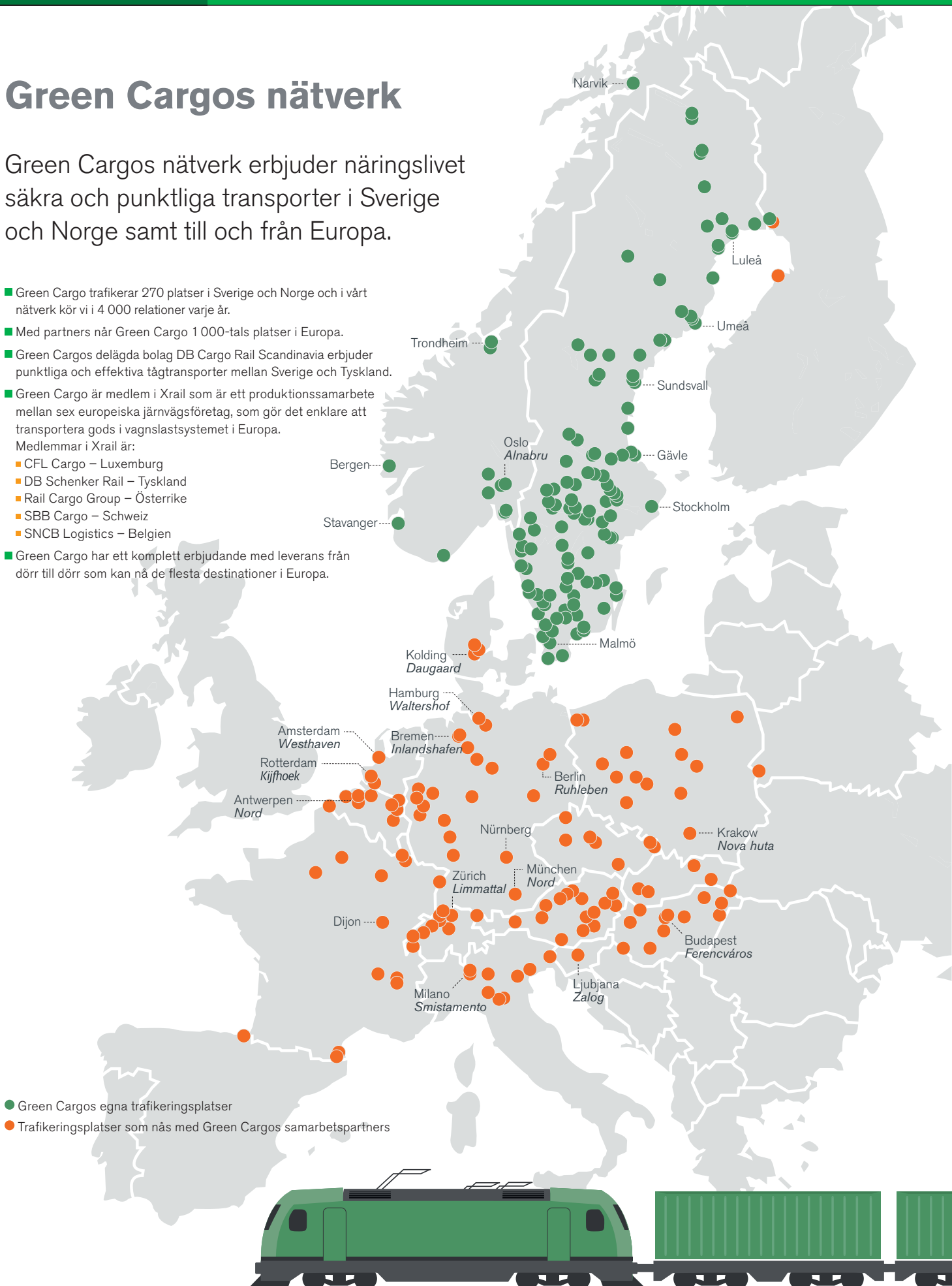
” Tredje kvartalet kännetecknas av en hög volym och god kostnadskontroll.

montanalog. Dessa lok har en dragkraft upp till 3 000 ton motsvarande dubbelt så mycket som ett konventionellt RC-lok. En mer proaktiv underhållsprocess har utvecklats som använder information från Trafikverket för att utläsa begynnande hjulskador på loken vilket kommer generera fler tillgängliga lok under den kommande vinterperioden.

Green Cargos nätverk

Green Cargos nätverk erbjuder näringslivet säkra och punktliga transporter i Sverige och Norge samt till och från Europa.

- Green Cargo trafikerar 270 platser i Sverige och Norge och i vårt nätverk kör vi i 4 000 relationer varje år.
- Med partners når Green Cargo 1 000-tals platser i Europa.
- Green Cargos delägda bolag DB Cargo Rail Scandinavia erbjuder punktliga och effektiva tågtransporter mellan Sverige och Tyskland.
- Green Cargo är medlem i Xrail som är ett produktionssamarbete mellan sex europeiska järnvägsföretag, som gör det enklare att transportera gods i vagnlastsystemet i Europa.
Medlemmar i Xrail är:
 - CFL Cargo – Luxemburg
 - DB Schenker Rail – Tyskland
 - Rail Cargo Group – Österrike
 - SBB Cargo – Schweiz
 - SNCB Logistics – Belgien
- Green Cargo har ett komplett erbjudande med leverans från dörr till dörr som kan nå de flesta destinationer i Europa.



Marknadsläge, risker och osäkerhetsfaktorer

Efterfrågan på järnvägstransporter är starkt knuten till aktiviteten inom svensk basindustri, vilken i sin tur påverkas av efterfrågan på exportmarknaderna Europa och USA.

Green Cargos omsättning utgörs till cirka 35 procent av omsättning i utländsk valuta, företrädesvis euro. Den försvagade svenska kronan relativt euron stärker Green Cargos konkurrenskraft på den internationella marknaden.

Volymerna är fortsatt stabila i samtliga branscher och tredje kvartalet 2017 är i nivå med motsvarande period 2016.

Green Cargo tecknade nya transportavtal till ett totalt kontraktvärde om 139 MSEK under tredje kvartalet. Sammantaget under året har nya transportavtal tecknats för motsvarande 543 MSEK. Bland annat tecknades nya avtal med Moelven och Billerud/Korsnäs.

En mer omfattande beskrivning av de risker och osäkerhetsfaktorer som kan påverka Green Cargos verksamhet samt hur

” Green Cargo tecknade nya transportavtal till ett totalt kontraktvärde om 139 MSEK under tredje kvartalet.

dessa hanteras återfinns i riskavsnittet i årsredovisningen för 2016. De risker som beskrivs i årsredovisningen 2016 bedöms även i allt väsentligt vara aktuella för den kvarvarande delen av räkenskapsåret 2017.

Våra tjänster



Vagnslast

För verksamheter som behöver regelbundna såväl som enstaka godstransporter.

Vi transporterar en eller flera tågvagnar med fasta leveranstider i redan befintliga tågavgångar för alla typer av gods. Vi når även platser som inte är järnvägsanknutna.

Intermodal

För företag som regelbundet behöver transportera stora volymer mellan fasta destinationer.

Transporter av standardiserade enheter mellan terminaler och hamnar enligt en fast tidtabell.

Systemtransport

För företag som regelbundet behöver transportera stora volymer mellan fasta destinationer.

Tillsammans skapar vi en unik transportlösning. Oftast används hela tåg vid systemtransport.

Så här långt kommer 1 ton gods med 1 kg CO₂-utsläpp



1 km



20 km



200 km



9 000 km

Perioden januari–september i korthet

Resultat juli–september 2017

Koncernens nettoomsättning under andra kvartalet uppgick till 1 043 MSEK (1 004), vilket är cirka 4 procent högre än föregående år. Transportvolymerna var i nivå med föregående år.

Rörelseresultatet uppgick till 16 MSEK (–35). Rörelseresultatet har påverkats positivt av högre intäkter, samt minskade kostnader. Rörelseresultatet har belastats med cirka 2 MSEK i omstruktureringskostnader. Föregående års utfall har belastats med cirka 17 MSEK i uppstartskostnader till följd av etablering av verksamheten i Norge. Rensat för dessa poster förbättrades rörelseresultatet med 36 MSEK jämfört mot föregående år.

Resultatandelar från intresseföretag uppgick till 2 MSEK (0).

Finansnettot för perioden uppgick till –6 MSEK (–10).

Räntenettet var –6 MSEK, vilket var i nivå med föregående år (–6). Marknadsvärderingar av finansiella poster som påverkat finansnettot uppgick till 0 MSEK (–4).

Skatt på periodens resultat var 0 MSEK (0).

Resultat januari–september 2017

Koncernens nettoomsättning under de tre första kvartalen 2017 uppgick till 3 266 MSEK (3 116), vilket är 5 procent högre än föregående år. Transportvolymerna var något högre jämfört med föregående år.

Rörelseresultatet uppgick till 20 MSEK (–57). Resultatförbättringen under året är främst driven av högre intäkter. Rörelseresultatet har belastats med cirka 5 MSEK (27) i uppstartskostnader till följd av etablering av verksamheten i Norge, samt 17 MSEK i omstruktureringskostnader. Rörelseresultatet har påverkats positivt av försäljning av markfastighet med 23 MSEK. Rensat för dessa poster förbättrades rörelseresultatet i perioden med 49 MSEK jämfört mot föregående år.

Resultatandelar från intresseföretag uppgick till 0 MSEK (–2).

Finansnettot för perioden uppgick till –20 MSEK (–28).

Räntenettet var –19 MSEK, vilket var i nivå med föregående år (–19). Marknadsvärderingar av finansiella poster som påverkat finansnettot uppgick till 0 MSEK (–8).

Skatt på periodens resultat var 0 MSEK (0).

Kassaflöde januari–september 2017

Koncernens kassaflöde under de tre första kvartalen uppgick till –125 MSEK (–21). Kassaflödet från den löpande verksamheten uppgick till 157 MSEK (54). Nettoinvesteringar i materiella och immateriella anläggningstillgångar uppgick till –41 MSEK (–41) och avsåg främst ombyggnad av vagnar, samt avyttring av en markfastighet.

Kassaflöde från finansieringsverksamheten uppgick till –242 MSEK (–36) och avsåg amortering av lån och leasing-skulder.

Investeringar

Koncernens bruttoinvesteringar i immateriella- och materiella anläggningstillgångar under tredje kvartalet uppgick till 22 MSEK (14). Kvartalets investeringar avser främst ombyggnad av vagnar.

Finansiering

Koncernens räntebärande skulder uppgick på balansdagen till 1 533 MSEK (1 646) varav 675 MSEK (748) avsåg finansiella leasingkontrakt och 840 MSEK (874) lånefinansiering. Leasingkontrakt och lån förfaller under perioden 2017–2023, och skuldportföljen har en genomsnittlig löptid på drygt 2 år. Skulderna, inklusive räntederivat, har en genomsnittlig räntebindning på drygt 1,5 år.

Räntebärande skulder har under året minskat med netto 252 MSEK inklusive omvärdering av skulder i utländsk valuta. Inom ramen för en revolverande kredit har 150 MSEK återbetalats.

Löpande amortering av lån och leasingskulder har skett med 90 MSEK. Räntebärande tillgångar har minskat med 123 MSEK.

Räntebärande nettoskuld uppgick på balansdagen till 1 421 MSEK (1 573). Likvida medel uppgick på balansdagen till 112 MSEK (74). Därutöver har Green Cargo en outnyttjad kreditfacilitet om totalt 450 MSEK, samt en outnyttjad rörelse-kredit på 75 MSEK.

Säkerhet, punktlighet och miljö

Utfallet för trafiksäkerhetsindex inom moderbolagets transportverksamhet för tredje kvartalet var 96 (93), vilket är bättre än föregående år och över årsmålet 95. I augusti inträffade en olycka i Hallsberg som inte förorsakade personskador men däremot relativt stora materiella skador.

Punktlighet till kund uppgick i kvartalet till 93,6 procent (92,5), vilket är bättre än föregående år men under årets mål om 95 procent. En kvalitetssäkrad tågplan och bättre personalsituation ligger bakom förbättringen mot föregående år.

Utfallet inom transportverksamhetens målområde Miljö (dieselförbrukning) uppgick till 0,68 liter per 1 000 nettotonkm (0,87) under tredje kvartalet, att jämföra med årets mål om 0,78. Resultatet beror på att start-stoppfunktion har installerats på flertalet diesellok, vilket har minskat tomgångskörningen betydligt.

Transaktioner med närstående

Svenska staten äger 100 procent av Green Cargo AB. Utöver affärsmässiga transaktioner, som skett på marknadsmässiga villkor mellan bolag inom koncernen samt med andra statliga enheter såsom Trafikverket, har inga transaktioner med närstående skett.

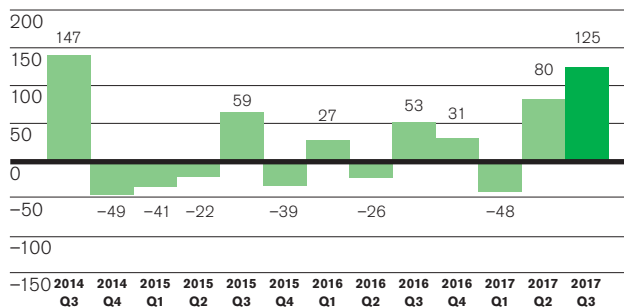
MODERBOLAGET

Kommentarerna till koncernens siffror ovan är i stort tillämpliga även för moderbolaget.

Nettoomsättningen för moderbolaget, Green Cargo AB, uppgick under i kvartalet till 951 MSEK mot 930 MSEK föregående år. Moderbolagets rörelseresultat uppgick till 21 MSEK (-19). Resultat från finansiella poster uppgick till -5 MSEK (-10) för perioden. Skatt på periodens resultat var 0 MSEK (0). Periodens resultat uppgick till 16 MSEK (-29). Moderbolagets nettoskuld minskade från årets början med 167 MSEK och uppgick på balansdagen till 1 420 MSEK.

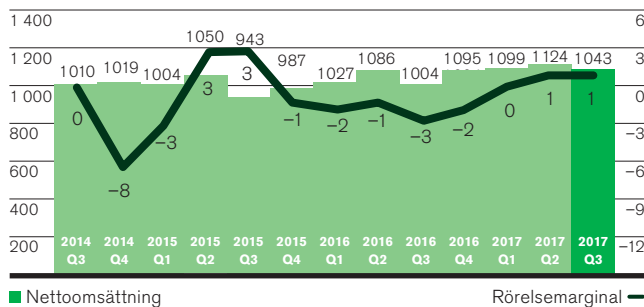
Kassaflöde från den löpande verksamheten

MSEK



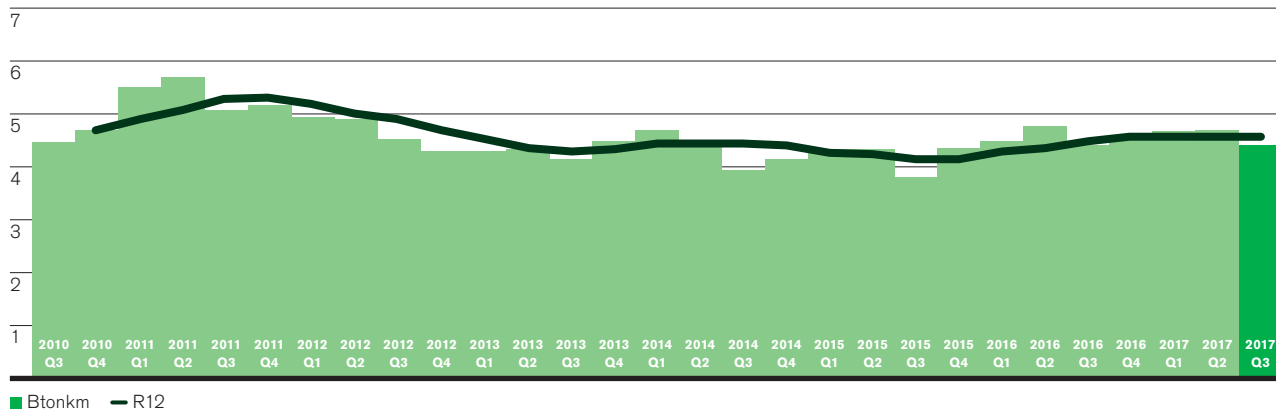
Nettoomsättning och rörelsemarginal

MSEK



Bruttotonkilometer last

Bruttotonkilometer är tågets totala vikt multiplicerat med producerad delsträcka
BTONKM (1 000 000 000)



Resultaträkning i sammandrag koncernen

	Jul-sep 2017	Jul-sep 2016	Jan-sep 2017	Jan-sep 2016	Helår 2016	R12
Nettoomsättning	1 043	1 004	3 266	3 116	4 208	4 358
Övriga rörelseintäkter	0	0	26	1	6	31
Summa rörelsens intäkter	1 043	1 004	3 292	3 117	4 214	4 389
Driftskostnader	-550	-572	-1 741	-1 670	-2 243	-2 314
Personalkostnader	-324	-314	-1 049	-982	-1 335	-1 402
Övriga kostnader	-98	-94	-308	-341	-481	-449
Avskrivningar	-57	-59	-174	-179	-237	-232
Resultat från andelar i intresseföretag	2	0	0	-2	-1	1
Rörelseresultat	16	-35	20	-57	-83	-7
Finansiella poster	-6	-10	-20	-28	-33	-25
Resultat efter finansiella poster	10	-45	0	-85	-116	-32
Skatter	0	0	0	0	-109	-109
Periodens resultat	10	-45	0	-85	-225	-141

Rapport över totalresultatet koncernen

	Jul-Sep 2017	Jul-sep 2016	Jan-sep 2017	Jan-sep 2016	Helår 2016	R12
Periodens resultat	10	-45	0	-85	-225	-141
Poster som inte kan omföras till periodens resultat						
Omvärderingar av förmånsbestämda pensionsplaner	0	0	0	0	-5	-5
Skatt hänförlig till poster som inte kan omföras till periodens resultat	0	0	0	0	2	2
Poster som har omförts eller kan omföras till periodens resultat						
Kassaflödessäkringar	9	-9	14	-35	-12	37
Säkring av nettoinvesteringar i utlandsverksamhet	2	-4	0	-9	-8	1
Omräkningsdifferenser	1	-2	3	3	3	4
Skatt hänförlig till poster som har omförts eller kan omföras till periodens resultat	-3	3	-3	9	5	-7
Summa övrigt totalresultat, netto efter skatt	9	-12	14	-32	-15	32
Totalresultat för perioden	19	-57	14	-117	-240	-109

Balansräkning i sammandrag koncernen

	30 sep 2017	30 sep 2016	31 dec 2016
TILLGÅNGAR			
Immateriella tillgångar	23	22	23
Materiella anläggningstillgångar	2 033	2 194	2 163
Finansiella anläggningstillgångar	356	340	338
Uppskjutna skattefordringar	21	137	24
Summa anläggningstillgångar	2 433	2 693	2 548
Varulager	21	19	17
Kortfristiga fordringar	603	580	518
Likvida medel	112	74	237
Summa omsättningstillgångar	736	673	772
SUMMA TILLGÅNGAR	3 169	3 366	3 320
EGET KAPITAL OCH SKULDER			
Eget kapital	865	975	851
Långfristiga avsättningar	19	18	25
Långfristiga leasingskulder	506	604	585
Övriga långfristiga skulder	373	613	582
Summa långfristiga skulder	898	1 235	1 192
Övriga kortfristiga avsättningar	17	22	14
Kortfristiga leasingskulder	169	144	139
Övriga kortfristiga skulder	1 220	990	1 124
Summa kortfristiga skulder	1 406	1 156	1 277
SUMMA EGET KAPITAL OCH SKULDER	3 169	3 366	3 320

Förändringar i eget kapital koncernen

	Aktie- kapital	Övrigt tillskjutet kapital	Kassa- flödes- säkring	Säkring netto- invest- ering	Omräk- nings- differens	Omvärdering förmånsbe- stämd pen- sionsplan	Balans- erade vinstmedel	Periodens resultat	Totalt eget kapital
Ingående balans 1 jan 2017	200	1 047	-33	-3	-8	-5	-122	-225	851
Disposition av föregående års resultat							-225	225	0
Periodens resultat								0	0
Periodens övrigt totalresultat			11	0	3	0			14
Utgående balans per 30 sep 2017	200	1 047	-22	-3	-5	-5	-347	0	865
Ingående balans 1 jan 2016	200	1 047	-23	3	-11	-2	-95	-27	1 092
Disposition av föregående års resultat							-27	27	0
Periodens resultat								-85	-85
Periodens övrigt totalresultat			-28	-7	3	0			-32
Utgående balans per 30 sep 2016	200	1 047	-51	-4	-8	-2	-122	-85	975

Övrigt tillskjutet kapital avser överkurs vid nyemission 100 MSEK och erhållt aktieägartillskott 947 MSEK, varav 347 MSEK är villkorat.

Kassaflödesanalys i sammandrag koncernen

	Jan-sep 2017	Jan-sep 2016
Den löpande verksamheten		
Resultat efter finansiella poster	0	-85
Justeringar för poster som inte ingår i kassaflödet	209	166
Betalningar avseende avsättningar	-9	-7
Betald skatt	-19	-19
	181	55
Ökning/Minskning av kortfristiga fordringar	-67	-87
Ökning/Minskning av kortfristiga skulder	43	86
Kassaflöde från den löpande verksamheten	157	54
Förvärf/Försäljning av materiella och immateriella anläggningstillgångar	-41	-41
Förvärf/Försäljning av finansiella anläggningstillgångar	-2	0
Utdelning från intresseföretag	3	2
Kassaflöde från investeringsverksamheten	-40	-39
Upptagna lån	0	50
Amortering av leasingskulder och lån	-242	-86
Kassaflöde från finansieringsverksamheten	-242	-36
Periodens kassaflöde	-125	-21
Likvida medel vid periodens början	237	95
Likvida medel vid periodens slut	112	74

Resultaträkning i sammandrag moderbolaget

	Jul-sep 2017	Jul-sep 2016	Jan-sep 2017	Jan-sep 2016	Helår 2016	R12
Nettoomsättning	951	930	2 981	2 894	3 906	3 993
Övriga rörelseintäkter	0	0	3	1	6	8
Summa rörelsens intäkter	951	930	2 984	2 895	3 912	4 001
Driftskostnader	-481	-491	-1 524	-1 470	-1 986	-2 040
Personalkostnader	-299	-305	-970	-964	-1 298	-1 304
Övriga kostnader	-93	-94	-294	-314	-431	-411
Avskrivningar	-57	-59	-172	-177	-234	-229
Rörelseresultat	21	-19	24	-30	-37	17
Finansiella poster	-5	-10	-17	-25	-89	-81
Resultat efter finansiella poster	16	-29	7	-55	-126	-64
Skatt	0	0	0	0	-107	-107
Periodens resultat	16	-29	7	-55	-233	-171

Rapport över totalresultatet moderbolaget

	Jul-sep 2017	Jul-sep 2016	Jan-sep 2017	Jan-sep 2016	Helår 2016	R12
Periodens resultat	16	-29	7	-55	-233	-171
Poster som har omförts eller kan omföras till periodens resultat						
Kassaflödessäkringar	9	-9	14	-35	-12	32
Skatt	-2	2	-3	7	3	-7
Summa övrigt totalresultat, netto efter skatt	7	-7	11	-28	-9	25
Totalresultat för perioden	23	-36	18	-83	-242	-146

Balansräkning i sammandrag moderbolaget

	30 sep 2017	30 sep 2016	31 dec 2016
TILLGÅNGAR			
Immateriella tillgångar	21	20	22
Materiella anläggningstillgångar	2 015	2 174	2 142
Finansiella anläggningstillgångar	390	371	371
Uppskjutna skattefordringar	21	135	24
Summa anläggningstillgångar	2 447	2 700	2 559
Varulager	21	18	17
Kortfristiga fordringar	558	554	492
Kassa och bank	98	53	185
Summa omsättningstillgångar	677	625	694
SUMMA TILLGÅNGAR	3 124	3 325	3 253
EGET KAPITAL OCH SKULDER			
Eget kapital	846	987	828
Långfristiga avsättningar	14	15	19
Långfristiga leasingskulder	506	604	585
Övriga långfristiga skulder	368	607	577
Summa långfristiga skulder	888	1 226	1 181
Övriga kortfristiga avsättningar	18	22	14
Kortfristiga leasingskulder	169	144	139
Övriga kortfristiga skulder	1 203	946	1 091
Summa kortfristiga skulder	1 390	1 112	1 244
SUMMA EGET KAPITAL OCH SKULDER	3 124	3 325	3 253

Förändringar i eget kapital moderbolaget

	Aktie- kapital	Fond för utvecklings- utgifter	Överkursfond	Fond för verkligt värde	Balanserade vinstmedel	Periodens resultat	Summa
Ingående balans 1 jan 2017	200	5	100	-32	788	-233	828
Disposition av föregående års resultat					-233	233	0
Periodens resultat						7	7
Periodens övrigt totalresultat				11			11
Utgående balans 30 sep 2017	200	5	100	-21	555	7	846
Ingående balans 1 jan 2016	200	0	100	-23	696	97	1 070
Disposition av föregående års resultat					97	-97	0
Periodens resultat						-55	-55
Periodens övrigt totalresultat				-28			-28
Utgående balans 30 sep 2016	200	0	100	-51	793	-55	987

Aktiekapitalet består av 2 000 000 aktier med ett kvotvärde om 100 SEK per aktie.

Kassaflödesanalys i sammandrag moderbolaget

	Jan-sep 2017	Jan-sep 2016
Den löpande verksamheten		
Resultat efter finansiella poster	7	-55
Justeringar för poster som inte ingår i kassaflödet	200	162
Betalningar avseende avsättningar	-9	-7
Betald skatt	-19	-19
	179	81
Ökning/Minskning av kortfristiga fordringar	-49	-21
Ökning/Minskning av kortfristiga skulder	61	-24
Kassaflöde från den löpande verksamheten	191	36
Förvärv/Försäljning av materiella och immateriella anläggningstillgångar	-41	-41
Förvärv/Försäljning av verksamheter	0	-3
Utdelning från intresseföretag	3	2
Kassaflöde från investeringsverksamheten	-38	-42
Upptagna lån	-	50
Amortering av leasingskulder och lån	-240	-86
Kassaflöde från finansieringsverksamheten	-240	-36
Periodens kassaflöde	-87	-42
Likvida medel vid årets början	185	95
Kursdifferens i likvida medel	0	0
Likvida medel vid periodens slut	98	53

Noter

NOT 1 REDOVISNINGSPRINCIPER

Denna delårsrapport i sammandrag har upprättats enligt IAS 34 Delårsrapportering samt Årsredovisningslagen. Green Cargo tillämpar International Financial Reporting Standards, IFRS, såsom de antagits av EU, i sin koncernredovisning. Delårsrapporten för moderbolaget har upprättats i enlighet med årsredovisningslagens 9 kapitel Delårsrapport. För koncernen och moderbolaget har samma redovisningsprinciper och beräkningsgrunder tillämpats som i den senaste årsredovisningen.

NOT 2 VÄRDERING TILL VERKLIGT VÄRDE

Redovisat och verkligt värde på finansiella instrument

Koncernen, 2017-09-30	Tillgångar/skulder värderade till verkligt värde via resultaträkningen ¹	Derivat som används i säkringsredovisning ²	Låne- och kundfordringar	Investeringar som hålles till förfall	Övriga skulder	Summa redovisat värde	Summa verkligt värde
	Verkligt värde	Verkligt värde	Upplupet anskaffningsvärde	Upplupet anskaffningsvärde	Upplupet anskaffningsvärde		
Finansiella tillgångar							
Kundfordringar			490			490	490
Fordringar hos intresseföretag			2			2	2
Derivatinstrument		5				5	5
Likvida medel			112			112	112
	-	5	604	-	-	609	609
Finansiella skulder							
Leasingskulder					675	675	675
Leverantörsskulder					182	182	182
Derivatinstrument	0	34				34	34
Skulder till kreditinstitut					840 ³	840	840
Summa	0	34	-	-	1 697	1 731	1 731

¹ Tillgångar och skulder värderade till verkligt värde via resultaträkningen avser de som klassificeras som att de innehas för handel enligt IAS 39.

² Verkligt värde på ränte- och valutaderivat har beräknats som de kostnader/intäkter som uppstått om kontrakten stängts på balansdagen.

³ Av beloppet avser 184 lån i utländska valuta avseende säkring av nettoinvestering i utlandet.

Värderingsmetod finansiella instrument som värderas till verkligt värde

Koncernen, 2017-09-30	Nivå 1 ¹	Nivå 2 ²	Nivå 3 ³	Summa redovisat värde
Finansiella tillgångar				
Finansiella tillgångar värderade till verkligt värde:				
- Kortfristiga placeringar	-	-	-	-
- Derivatinstrument	-	-	-	-
- Säkringsredovisade derivatinstrument	-	5	-	5
Summa	-	5	-	5
Finansiella skulder				
Finansiella skulder värderade till verkligt värde:				
- Derivatinstrument	-	0	-	0
- Säkringsredovisade derivatinstrument	-	34	-	34
Summa	-	34	-	34

¹ Enligt priser noterade på en aktiv marknad för samma instrument.

² Utifrån direkt eller indirekt observerbar marknadsdata som inte inkluderas i nivå 1.

³ Utifrån indata som inte är observerbara på marknaden.

NOT 3 STÄLLDA SÄKERHETER OCH EVENTUALFÖRPLIKTELSE

	Koncernen		Moderbolaget	
	30 sep 2017	30 sep 2016	30 sep 2017	30 sep 2016
Eventualförpliktelser				
Övriga eventalförpliktelser till förmån för dotterföretag	7	7	7	7
Övriga eventalförpliktelser till förmån för intresseföretag	150	162	150	162
Övriga eventalförpliktelser	0	1	0	1
Summa eventalförpliktelser	157	170	157	170

Eventualförpliktelser avser främst utställda garantiförbindelser.

NOT 4 JÄMFÖRELSESTÖRANDE POSTER

Nedan angivna poster har bedömts vara av jämförelsestörande karaktär och har exkluderats i nyckeltal justerade för jämförelsestörande poster. Jämförelsestörande poster är resultatposter som har betydande inverkan på resultatet, och om de ej lyfts fram försvåras förståelsen för bolagets underliggande operativa utveckling. Samtliga belopp avser koncernen.

	Q3 2017	Q3 2016	Q3 2015	Q3 2014
Rörelseresultat	16	-35	25	2
Jämförelsestörande poster:				
Etableringskostnader nya verksamheter	-	-17	-	-
Omstruktureringsprogram	-2	-	-	-
Avyttring markanläggning	-	-	-	-
Avyttring lok i samband med omstrukturering	-	-	-	-
Summa jämförelsestörande poster	-2	-17	0	0
Rörelseresultat justerat för jämförelsestörande poster	18	-18	25	2

	Jan-sep 2017	Jan-sep 2016	Jan-sep 2015	Jan-sep 2014
Rörelseresultat	20	-57	21	-40
Jämförelsestörande poster:				
Kundförluster	-	-	-	-16
Etableringskostnader nya verksamheter	-5	-27	-	-
Omstruktureringsprogram	-17	-	-	-
Avyttring markanläggning	23	-	-	-
Avyttring lok i samband med omstrukturering	-	-	65	-
Summa jämförelsestörande poster	1	-27	65	-16
Rörelseresultat justerat för jämförelsestörande poster	19	-30	-44	-24

NOT 5 VIKTIGA HÄNDELSE EFTER PERIODENS UTGÅNG

Fredagen den 6 oktober gick Green Cargos produktionssystem ned på grund av ett it-haveri hos en underleverantör. Det innebar att all ny vagnslasttrafik stoppades fram till kvällen den dagen medan systemtransporter producerades genom manuell hantering.

Torsdagen den 12 oktober spårade ett av Green Cargos tåg i Ludvika ur. Ingen människa skadades, men olyckan orsakade skador på infrastrukturen som medförde störningar i trafiken på ett antal sträckor förbi Ludvika.

Styrelsen och verkställande direktören försäkrar att delårsrapporten ger en rättvisande översikt av företagets och koncernens verksamhet, ställning och resultat samt beskriver de väsentliga risker och osäkerhetsfaktorer som företaget och de företag som ingår i koncernen står inför.

Solna den 25 oktober 2017



Jan Kilström
Verkställande direktör

Granskningsrapport

Green Cargo AB, org. nr 556119-6436

Inledning

Vi har utfört en översiktlig granskning av den finansiella delårsinformationen i sammandrag (delårsrapporten) för Green Cargo AB per den 30 september 2017 och den niomånadersperiod som slutade per detta datum. Det är styrelsen och verkställande direktören som har ansvaret för att upprätta och presentera denna delårsrapport i enlighet med IAS 34 och årsredovisningslagen. Vårt ansvar är att uttala en slutsats om denna delårsrapport grundad på vår översiktliga granskning.

Den översiktliga granskningens inriktning och omfattning

Vi har utfört vår översiktliga granskning i enlighet med International Standard on Review Engagements ISRE 2410 Översiktlig granskning av finansiell delårsinformation utförd av företagets valda revisor. En översiktlig granskning består av att göra förfrågningar, i första hand till personer som är ansvariga för finansiella frågor och redovisningsfrågor, att utföra analytisk granskning och att vidta andra översiktliga granskningsåtgärder. En översiktlig granskning har en annan inriktning och en betydligt mindre omfattning jämfört med den inriktning och omfattning som en revision enligt ISA och god revisionssed i övrigt har. De

granskningsåtgärder som vidtas vid en översiktlig granskning gör det inte möjligt för oss att skaffa oss en sådan säkerhet att vi blir medvetna om alla viktiga omständigheter som skulle kunna ha blivit identifierade om en revision utförts. Den uttalade slutsatsen grundad på en översiktlig granskning har därför inte den säkerhet som en uttalad slutsats grundad på en revision har.

Slutsats

Grundat på vår översiktliga granskning har det inte kommit fram några omständigheter som ger oss anledning att anse att delårsrapporten inte, i allt väsentligt, är upprättad för koncernens del i enlighet med IAS 34 och årsredovisningslagen samt för moderbolagets del i enlighet med årsredovisningslagen.

Stockholm den 25 oktober 2017

KPMG AB

Jenny Jansson

Auktoriserad revisor
Huvudansvarig revisor

Information

Kommande delårsrapporter avseende år 2017 är planerade att presenteras på bolagets hemsida www.greencargo.com enligt följande:

Kvartal 4: 8 februari 2018 (preliminärt)

Har du frågor gällande Green Cargos delårsrapport, vänligen kontakta: Jan Kilström, CEO eller Erik Johansson, CFO

Adress: Box 39, 171 11 SOLNA

Tel vxl: 010-455 40 00

397

green
cargo

green
cargo

Postadress: Box 39, 171 11 Solna – Besöksadress: Svetsarvägen 10
Tel: 010-455 40 00 – Fax: 010-455 71 13 – info@greencargo.com
www.greencargo.com