

green  
cargo

# Ramverk för grön finansiering



## Introduktion

Detta dokument, Green Cargo - Ramverk för grön finansiering, innehåller information om Green Cargo och företagets kriterier och villkor för användning av grön finansiering. Dokumentet finns tillgängligt på svenska och engelska. I händelse av eventuella skillnader mellan de två versionerna, är det den svenska versionen som är gällande.

Grön finansiering är en naturlig del av vårt hållbarhetsarbete. Hållbarhetsfrågor är fullt ut integrerat med hur vi styr och leder Green Cargo inom alla områden, och stärker en långsiktig och närmare relation med långivare och banker.

Green Cargo har sedan 2002 årligen rapporterat sitt hållbarhetsarbete inom ramen för arbetet med års- och hållbarhetsredovisningen. Hållbarhetsredovisningen beskriver hur hållbarhetsfrågor är relaterade till Green Cargos långsiktiga strategier, risker och möjligheter inom bolagets olika målområden för att bidra till förståelse för de utmaningar och möjligheter som finns. Hållbarhetsredovisning sker enligt riktlinjerna för GRI Standard, tillämpningsnivå Core och senaste rapporten publicerades i mars 2018. Års- och hållbarhetsredovisningen finns att läsa i sin helhet på hemsidan [www.greencargo.com](http://www.greencargo.com).

Green Cargo kommer sträva efter att ständigt utveckla detta ramverk, information och rapportering kring grön finansiering och dess villkor. CICERO har lämnat ett yttrande om ramverket som finns tillgängligt på vår hemsida [www.greencargo.com](http://www.greencargo.com) tillsammans med mer information om vårt arbete med hållbart företagande.

Solna, oktober 2019

**Ted Söderholm**  
VD och tillförordnad CFO

**Erica Kronhöffer**  
Hållbarhets- och  
kommunikationsdirektör

## Innehållsförteckning

Introduktion .....	2
Bakgrund .....	4
Kort om Green Cargo .....	4
Hållbart företagande .....	5
Styrelse och ledning .....	5
Säkerställa hållbart företagande .....	6
Långsiktiga hållbarhetsmål .....	7
Övriga viktiga områden för hållbart företagande .....	7
De globala hållbarhetsmålen .....	8
Ramverk för Grön Finansiering .....	9
Gröna villkor .....	9
Urval och utvärdering av valbara projekt .....	11
Hantering och förvaltning av medel .....	11
Rapportering och transparens .....	11
Effekten av investeringar med grön finansiering .....	11
Extern granskning .....	13

## Bakgrund

Den svenska regeringen och EU har höga mål för minskad klimatpåverkan. Sverige har som mål att bli ett av världens första fossilfria välfärdsländer med noll nettoutsläpp av växthusgaser 2045. Sverige har även som mål att utsläppen från inrikes transporter ska minska med minst 70 procent senast år 2030 jämfört med 2010. Att flytta vägtransporter till järnväg är en lösning för att omgående nå minskad miljöpåverkan.

Transportsektorn står idag för cirka 30 procent av koldioxidutsläppen i Sverige. Transporters miljöpåverkan får en allt större betydelse för valet av transportlösning och Green Cargo levererar redan idag storskaliga fossilfria godstågstransporter.

Den godstransportstrategi som regeringen presenterade 2017 pekar på en tydlig ambition att föra över gods från väg till järnväg och sjöfart och potential finns. Av allt gods som fraktas inrikes med lastbil körs ungefär åtta procent längre än 30 mil. Det är det avstånd man anser att man tjänar på att flytta gods till järnväg eller inrikes sjöfart, men det går att flytta över godset från väg till järnväg tidigare. Så kallade hamnpendlar från Göteborgs hamn är utmärkta exempel på järnvägslogistiklösningar som är konkurrenskraftiga på betydligt kortare avstånd.

## Kort om Green Cargo

Green Cargo erbjuder hållbara logistiklösningar för det skandinaviska näringslivet. Vi bygger våra kunders transportflöden ut i Europa. I det arbetet samarbetar vi även med andra aktörer och transportslag.

Green Cargos andelar av godstransporter på järnväg i Sverige ligger på över 60 procent (2018). Green Cargo är den enskilt största järnvägsoperatören för gods i Sverige. Vi kör 400 godståg varje dygn i Sverige och har en stor geografisk täckning inklusive ett stort antal lastnings- och lossningspunkter nationellt. I vårt nätverk trafikerar vi cirka 300 platser i Sverige, Norge och Danmark och med samarbetspartners når vi hela Europa. Bolagets kunder finns inom basindustrin där skog, stål och papper dominerar. Men våra kunder finns även inom branscher som kemi/energi, verkstadsindustri, fordonsindustri och dagligvaruhandel.

Bolagets lokflotta består till 63 procent av ellok och 37 procent av diesellok. Drygt 95 procent (2018) av det totala transportarbetet och drygt 97 procent (2018) av järnvägstrafiken utförs med eldrivna lok där elen uteslutande kommer från förnybara källor med låga emissioner av koldioxid och låg energiåtgång. Klimatpåverkan per transporterad godsvikt är mycket nära noll. Tre procent av transportarbetet drivs med dieseldrivna lok och två procent utförs med lastbilstransporter. Baserat på fördelningen mellan transportslag släppte bolaget ut 2,95 gram CO<sub>2</sub>e/nettonkm (2018).

Green Cargos vision är tillsammans vår med affärsidé och våra värderingar ledande i allt vi gör.

**VISION:** Järnvägslogistik i världsklass

**AFFÄRSIDÉ:** Vi utvecklar och levererar hållbar järnvägslogistik – med Sverige som hemmamarknad

**VÄRDERINGAR:** Vi har koll, Vi vågar, Vi bryr oss, Vi levererar

Green Cargo arbetar integrerat med kvalitet, miljö, arbetsmiljö samt trafiksäkerhet. Green Cargo är certifierade enligt ISO 9001:2015, ISO 14001:2015 samt OHSAS 18001:2007.

Läs mer om Green Cargo på [www.greencargo.com](http://www.greencargo.com)

## Hållbart företagande

Hållbarhet är sedan länge en naturlig del i Green Cargos arbete. För oss omfattar begreppet en helhetssyn på ansvarsfullt och hållbart företagande; att vi ska ta socialt, miljömässigt och ekonomiskt ansvar. Det är också grunden för att skapa långsiktig lönsamhet.

Green Cargos verksamhet är en viktig del av näringslivet i Sverige. Dygnet runt transporterar våra godståg, råvaror från skogar och gruvor till processindustrins anläggningar och konsumentvaror till detaljhandeln. Logistiksystemet lägger grunden för Sveriges välbefinnande och konsumtion, och produkterna tar i många fall tåget innan de möter konsumenterna. Vi är en hållbar logistikpartner och ett samarbete med oss ska ge våra kunder en trygg vetskap om att deras transporter utförs med minimal klimatpåverkan, goda arbetsvillkor med fokus på en säker arbetsmiljö samt en långsiktigt hållbar ekonomi.



### Socialt ansvarstagande

Vi ska alltid agera med hänsyn till vår omgivning och vi bär på ett ansvar att bidra till ett väl fungerande samhälle och svensk industri. Vår verksamhet är en säker och attraktiv arbetsplats och vi har en öppen och inbjudande dialog med våra intressenter.



### Liten klimatpåverkan

Vi arbetar ständigt för att minimera vår verksamhets klimatpåverkan. Vi erbjuder våra kunder klimatsmarta och tydliga logistiklösningar och skapar ökad insikt och förståelse för transporters påverkan på miljön.

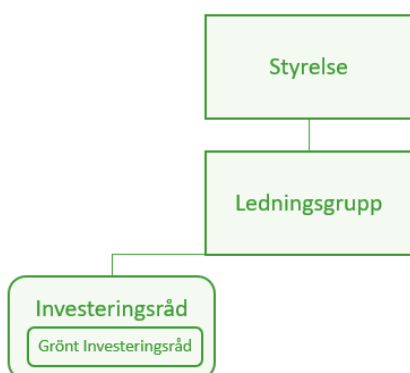


### Ekonomisk hållbarhet

Hållbara löften i våra erbjudanden leder till långsiktiga och förtroendefulla relationer med våra kunder med målet att nå ett uthålligt finansiellt resultat.

## Styrelse och ledning

Green Cargo ägs till 100 procent av svenska staten och förvaltas av Näringsdepartementet. Styrelsen har sju oberoende ledamöter. VD leder ledningsgruppen som hanterar och övervakar bolagets verksamhet.



- Styrelsen – ger strategiska riktlinjer utifrån ägardirektivet
- Ledningsgruppen – fastställer och följer upp mål samt fördelar ansvar
- Hållbarhetschefen – har övergripande ansvar för koordinering och genomförande av bolagets hållbarhetsarbete
- Investeringsrådet – följer upp och tar beslut kring olika affärsinitiativ

## Säkerställa hållbart företagande

Som statligt ägt bolag ska Green Cargo agera föredömligt inom området hållbart företagande. För Green Cargo innebär det bland annat att vi styr och leder bolaget ur ett helhetsperspektiv. Med företagets vision, affärsidé och värderingar som utgångspunkt, säkerställs ett socialt, miljömässigt och ekonomiskt hållbart företagande.

För att säkerställa hållbart företagande arbetar Green Cargo med fem målområden som alla är betydande för vår verksamhet; Säkerhet, Medarbetare, Miljö, Kund & Kvalitet och Finans. Vi mäter och följer upp vår verksamhet via ett balanserat styrkort, Måltavlan, som är en del av vår treåriga affärsplan. Måltavlan i sin helhet är Green Cargos samlade hållbarhetsmål.

### Målområde Säkerhet

Trafiksäkerhet lägger grunden för kvaliteten i Green Cargos leverans till kunderna, ger medarbetarna en tryggare arbetsmiljö samt minskar kostnader och eventuell miljöpåverkan. Vårt säkerhetsarbete syftar till, utöver att uppfylla järnvägslagen och kraven från nationella transportmyndigheter, att förhindra alla typer av olyckor i verksamheten.

### Målområde Medarbetare

Våra medarbetare är nyckeln för att vi ska kunna nå bolagets vision om järnvägslogistik i världsklass. Vi vill erbjuda en attraktiv arbetsplats och säkerställa att alla inom organisationen har rätt kompetens och motivation för att kunna leverera effektiv hållbar logistik.

### Målområde Miljö

Transportsektorn står idag för cirka 30 procent av koldioxidutsläppen i Sverige. Att flytta vägtransporter till järnväg är en viktig del för att uppnå de svenska klimatmålen. Transporters miljöpåverkan får en allt större betydelse för valet av transportlösning och Green Cargo levererar redan idag storskaliga fossilfria godstågstransporter. Trots redan god miljöprestanda, behöver vi arbeta systematiskt med att minska den miljöpåverkan vi har.

### Målområde Kund & Kvalitet

Högkvalitativa leveranser säkerställer Green Cargos långsiktiga förmåga till lönsamhet och nya affärer. Målområde Kund & Kvalitet ska säkerställa att vi uppfyller och överträffar kundernas förväntningar på transport- och logistiktjänster. Vi vet att punktlighet och regularitet, dvs. att vi kommer fram till kund inom utlovad timme och att vi kör de tåg vi har planerat att köra, är de viktigaste parametrarna för våra kunder tillsammans med korrekt störningsinformation och stabilitet i leveransen.

### Målområde Finans

För Green Cargo handlar hållbarhet om en helhetssyn på ansvarsfullt företagande. Det innebär att bolagets verksamhet måste vara ekonomiskt hållbar och nå tillräcklig lönsamhet för att klara framtida investeringar och utveckling.

## Långsiktiga hållbarhetsmål

I enlighet med *Statens ägarpolicy och riktlinjer för bolag med statligt ägande 2017* ansvarar styrelsen för att integrera hållbart företagande i bolagets affärsstrategi och affärsutveckling samt fastställa strategiska mål för ett hållbart företagande. Målen ska vara få och övergripande, värdeskapande, relevanta för bolagets affärsverksamhet och hållbarhetsutmaningar. Målen ska även vara långsiktiga, utmanande, uppföljningsbara samt tydliga och enkla att kommunicera.

Styrelsen har under 2019 beslutat att Green Cargos långsiktiga hållbarhetsmål är:

- Trafiksäkerhetsindex (målområde Säkerhet)
- Engagemangsindex (målområde Medarbetare)
- Antal kvinnor inom Green Cargo (målområde Medarbetare)
- kWh/nettotonkm (målområde Miljö)
- Punktlighet, vagn till kund (målområde Kund & Kvalitet)
- Tillväxtmål Intermodal/Antal trailers på järnväg (målområde Finans)

Under arbetet med att uppdatera innevarande affärsplan för perioden 2020–2022 kommer även mer långsiktiga mål bestämmas för respektive hållbarhetsmål. Målen sätts med en tidshorisont om tio år.

## Övriga viktiga områden för hållbart företagande

### Etik och anti-korruption

För Green Cargo omfattar hållbarhet att våra transporter utförs med minimal klimatpåverkan, en sund och säker arbetsmiljö, respekt för mänskliga rättigheter, goda och anständiga arbetsvillkor och en hållbar ekonomi. Det omfattar även god affäretik och att arbeta aktivt med jämställdhetsfrågor samt beakta mångfaldsaspekter.

Green Cargo har en visseblåsartjänst som kan användas av bolagets medarbetare för att rapportera en farhåga eller misstanke om något inte är i linje med bolagets etikpolicy eller etiska riktlinjer, förhållanden som kan påverka bolaget negativt eller förhållanden som kan hota en persons liv eller hälsa.

### Hållbara relationer

Green Cargo både vill och förväntas leva upp till högt ställda krav från många av våra intressenter. Kunder, medarbetare och ägare är centrala men fler aktörer är en del av Green Cargos vardag. Läs mer om bolagets intressenter i vår [års- och hållbarhetsredovisning](#).

### Uppförandekod för leverantörer

Vi vill att vår verksamhet ska förknippas med hög moral och god etik, som även ska genomsyra vårt leverantörsled. Våra kunder ska kunna lita på att våra leverantörer klarar de krav som ställs på oss. Green Cargos uppförandekod gäller för de leverantörer vi har samarbete med. Avsikten med den är att vi vill försäkra oss om att de produkter och tjänster vi tillhandhåller från våra samarbetspartners produceras på ett etiskt-, socialt-, miljömässigt- och finansiellt hållbart sätt.

Green Cargo prioriterar revisioner hos våra strategiska leverantörer samt leverantörer i riskländer eller riskbranscher. En revisionsplan läggs varje år där ledningen prioriterar fokusområden utöver det säkerhetsfokus som alltid har högsta prioritet hos oss. Huvuddelen av våra leverantörer finns i Sverige, Norge och Danmark där vår produktion till största delen genomförs.

Green Cargos strategiska leverantörer är i huvudsak leverantörer som är kopplade till vår produktionsprocess. Dessa kan kategoriseras i följande kategorier:

- Leverantör som säkerställer att tåget fungerar under produktionen, exempelvis underhållsleverantörer, leverantör av inhyrda fordon, leverantörer av el och diesel, infrastrukturägare och fordonsproducenter.

- Tjänst som säkerställer att godset når kunden, exempelvis lastbilstransportörer, företag som levererar växlingstjänster, truck och lyfttjänster, båttransporter samt tågdragare.
- Tjänst som säkerställer att de produktionskritiska IT-systemen fungerar.

### Uppförandekod för medarbetare

Den interna uppförandekoden fungerar som vägledning för våra medarbetare i den dagliga verksamheten. Den ger vägledning för hur vi, med utgångspunkt i våra värderingar, agerar och bemöter varandra och våra intressenter. Uppförandekoden tydliggör de principer som styr oss i förhållande till andra medarbetare, kunder, leverantörer, samarbetspartners och samhället i stort.

### Fordonsstrategi för effektivare logistiklösningar

Som en del av bolagets fordonsstrategi köper Green Cargo nya sexaxliga ellok. Loken skapar möjligheter till effektivare logistiklösningar med ökad kapacitet och säkerhet. Den ökade dragkraften ger dessutom i sig en lägre påverkan på miljön, eftersom det totalt sett går åt mindre energi jämfört med att köra flera lättare tåg.

### De globala hållbarhetsmålen

Vid FN:s toppmöte hösten 2015 antog världens stats- och regeringschefer 17 globala mål och resolutionen Agenda 2030 för hållbar utveckling. Världens länder har åtagit sig att från och med den 1 januari 2016 fram till år 2030 leda världen mot en hållbar och rättvis framtid.

För att detta ska kunna uppnås i alla länder, förväntas även företag analysera målen och identifiera på vilket sätt verksamheten kan bidra till måluppfyllelsen. Green Cargo har kartlagt de viktigaste frågorna i relation till Agenda 2030 och FN:s globala hållbarhetsmål, för att se hur bolaget kan bidra till att målen uppnås.

Följande tre mål har störst relevans under kommande affärsplaneperiod som omfattar åren 2019 till 2021. Gemensamt för dessa mål är att Green Cargo har förutsättning att vara en del av lösningen alternativt möjliggöra för våra kunder att vara det.



Verka för en varaktig, inkluderande och hållbar ekonomisk tillväxt, full och produktiv sysselsättning med anständiga arbetsvillkor för alla.



En väl fungerande och hållbar infrastruktur genererar flera positiva effekter och främjar ekonomisk tillväxt och utveckling. Ett delmål är att bygga upp en motståndskraftig infrastruktur, verka för en inkluderande och hållbar industrialisering och främja innovation.



Klimatförändringarna är en av vår tids största utmaningar. En stor andel av de ökade utsläppen av växthusgaser i atmosfären kommer från sättet vi utviner, omvandlar och använder fossil energi. Ett delmål innefattar att integrera klimatåtgärder i politik, strategier och planering på nationell nivå.



## Ramverk för Grön Finansiering

Ramverket för Grön Finansiering är baserat på 2018 års version av "Green Bond Principles" och 2018 års version av "Green Loan Principles", publicerade av ICMA (International Capital Markets Association) samt LMA (Loan Market Association), APLMA (Asia Pacific Loan Market Association) och LSTA (Loan Syndications and Trading Association).

Green Cargos mål är att de hållbarhetsrelaterade skuldinstrument som tas upp följer den senaste versionen av "Sustainability Linked Loan Principles" (SLLP), publicerade av LMA, APLMA och LSTA. Detta ramverk utgör en bakgrund och förklarar varför hållbarhetsrelaterade skuldinstrument (Sustainability Linked Instruments) är en del av Green Cargos samlade strategi och hållbarhetsarbete. För varje enskilt skuldinstrument kommer särskilda måltal ("SPTs") anges som är i linje med de övergripande hållbarhetsmålen och strategierna för företaget.

För att undvika missförstånd, hållbarhetsrelaterade skuldinstrument och gröna lån är inte synonyma eller ömsesidigt uteslutande transaktionstyper, och det kan finnas tillfällen när ett instrument kan vara både ett hållbarhetsrelaterat skuldinstrument och grönt lån. Gröna lån definieras dock alltid av valbara gröna tillgångar och projekt i enlighet med detta ramverk. Green Cargo kommer på sin hemsida tillhandahålla information relaterat till specifika hållbarhetsrelaterade skuldinstrument och gröna lån.

### Gröna villkor

#### Användning av medel

Ett belopp motsvarande nettointäkterna kommer att användas för att finansiera gröna tillgångar enligt ramverket för grön finansiering. Nettointäkterna från Grön Finansiering används uteslutande till att finansiera eller refinansiera investeringar och projekt som är valbara utifrån kriterierna i de generella reglerna för grön finansiering och som utvärderats och valts ut av Green Cargo i enlighet med detta ramverk.

Nettointäkterna förväntas fördelas till såväl nya som befintliga projekt och tillgångar. Det sammanlagda fördelade beloppet till en specifik grön tillgång, med en eller flera finansieringskällor, får inte överstiga tillgångens värde. Andelen nettointäkter som fördelas till nya projekt och tillgångar bifogas till årsredovisningen.

Green Cargo bedriver verksamhet främst på den svenska marknaden men har även egen trafik i Norge och Danmark och medel används därför för att finansiera eller refinansiera investeringar på dessa marknader. Endast finansiering eller refinansiering av materiella tillgångar (utan åldersbegränsning) kan komma i fråga.

### Begränsningar

Nettointäkterna kommer inte att allokeras eller kopplas till investeringar och projekt som berör fossilbaserat bränsle.

### Resultatindikatorer

Green Cargo arbetar systematiskt med att minska sin miljöpåverkan. Därför rapporterar vi årligen bolagets minskade koldioxidutsläpp samt energieffektivitet. Indikatorerna revideras under arbetet med kommande affärsplan.

Indikatorer	Utfall 2018	Utfall 2019	Mål 2019	Mål 2020	Mål 2021
gram CO2e/tonkm*	2,95	-	2,80	2,66	2,53
kWh/tonkm järnvägstrafik med eldrift	0,037	-	0,036	0,035	0,033

\*En tonkm är detsamma som nettotonkilometer vilket är lika med ett ton gods transporterat en kilometer, 10 ton gods transporterat 100 km ger alltså 1000 nettotonkilometer.

## Minskade koldioxidutsläpp



Järnvägstransporter är det i särklass effektivaste sättet att minska CO<sub>2</sub>-utsläppen från transporterna. Alla transportslag behövs i ett hållbart transportsystem, men skillnaden i utsläpp mellan de olika transportslagen är stor. Om Sverige ska nå klimatmålen måste mer gods och människor transporteras på järnväg.

## Förbättrad energieffektivitet

Energieffektivitet per utfört transportarbete är viktigt och vi måste använda elen där den gör störst nytta och så effektivt som möjligt.

## Investeringsprojekt

Nettointäkterna från grön finansiering kommer användas för att helt eller delvis finansiera eller refinansiera investeringar och utgifter som främjar fossilfria transporter. Initialt kommer 100 % av nettointäkterna användas till att finansiera investeringar i nya energieffektiva ellok. Inga medel kommer allokeras till investeringar eller projekt äldre än två år.

Kategori	GBP/GLP <sup>1</sup> kategori	Beskrivning av projekt	Påverkan på SDG
<b>Fossilfria transportlösningar</b>  <i>Påverkar</i> <b>gram CO<sub>2</sub>e/tonkm</b> <b>kWh/tonkm</b>	Clean Transportation	<p><i>Nya energieffektiva ellok</i></p> <p>Loken skapar möjligheter till effektivare logistiklösningar, särskilt i tyngre transportupplägg och ger nästintill inga utsläpp av växthusgaser. Den ökande dragkraften ger i sig en lägre påverkan på miljön eftersom det totalt sett går åt mindre energi jämfört med att köra fler och lättare tåg. Det ger även betydande positiva effekter på kWh/tonkm.</p> <p><i>Befintlig fordonsflotta</i></p> <p>En till viss del föråldrad elloksflotta kräver översyn och underhållsinvesteringar.</p>	 
<b>Energieffektiva transportlösningar</b>  <i>Påverkar</i> <b>gram CO<sub>2</sub>e/tonkm</b> <b>kWh/tonkm</b>	Energy Efficiency	<p><i>Nya vagnar</i></p> <p>I samråd med intressenter pågår olika vagnutvecklingsprojekt för att lasta mer vikt eller volym per tågmeter och att vagnar utrustas med skivbromsar för minskat slitage på hjulskiva och förlängd livslängd på hjulen som några exempel.</p> <p><i>ECO-driving</i></p> <p>Med ECO-driving kör vi mer sparsamt. Det minskar både klimatpåverkan samt sparar pengar. Bolaget har utbildningsmoduler för utbildning i ECO-driving för alla loktyper. Utbildningsmodulen är en del av det ordinarie utbildningspaketet för våra lokförare.</p>	 

<sup>1</sup> Green Bond Principles, Green Loan Principles

## Urval och utvärdering av valbara projekt

Green Cargo har en process där investeringar i tillgångar och projekt bedöms ur hållbarhetsperspektiv av ett Investeringsråd. Ordinarie medlemmar i Investeringsrådet är: CFO, Hållbarhets- och kommunikationsdirektör, Chefsjurist, Inköpschef, Treasurychef och Controller med ansvar för investeringsfrågor. CFO är rådets ordförande.

Inom Investeringsrådet finns ett Grönt investeringsråd, som avgör om en tillgång är valbar för grön finansiering och kan anslås medel i enlighet med detta ramverk. Den gruppen består av Hållbarhets- och kommunikationsdirektören, chef Treasury, som specialist på grön finansiering, samt Controller med ansvar för investeringsfrågor, där Hållbarhets- och kommunikationsdirektören har ett veto avseende vilka tillgångar som kan anslås medel från grön finansiering.

Green Cargo kommer inom ramen för sin normala investeringsuppföljning föra ett register över de investeringar som är valbara att finansieras med gröna lån, vilket görs av Controller med ansvar för investeringsfrågor. Register över gröna lån och vilka tillgångar som valts ut att finansieras med specifika skuldinstrument förs av Treasury.

## Hantering och förvaltning av medel

Gröna lån och hållbarhetsrelaterade lån, grön skuld, krediteras konton som Treasury hanterar och övervakar. Under löptiden för utestående grön skuld kommer Green Cargo på portföljnivå sammanställa och föra register över investeringar och projekt till ett ackumulerat belopp som minst motsvarar upptagna och utestående lån.

I det fall upptagen grön skuld periodvis kan komma att överstiga värdet av valbara tillgångar och projekt kommer dessa medel placeras på bankkonto eller förvaltas i enlighet med Green Cargos normala förvaltning av kortfristig likviditet. Inga medel kommer placeras i tillgångar knutna till fossila bränslen.

## Rapportering och transparens

Inom ramen för detta ramverk publicerar Green Cargo en rapport på [www.greencargo.com](http://www.greencargo.com) som i detalj beskriver fördelningen av gröna medel och efterlevnad av de gröna villkoren. Rapporten kommer att innehålla uppgifter om de gröna tillgångar som finansierats med grön finansiering, visa hur medel allokaterats utifrån de investeringskategorier som ramverket anger och vad som är ny finansiering respektive refinansiering.

Den första rapporteringen av detta slag förväntas ske året efter att bolaget tilldelats medel. Rapporten kommer att finnas tillgänglig på svenska och engelska. Utöver den årliga rapporteringen publiceras en kvartalsrapport som beskriver det totala beloppet för utestående grön finansiering och det sammanlagda värdet av gröna tillgångar.

Green Cargo strävar efter transparens och tydlighet kring uppgifter kopplade till förbättrad miljöprestanda. Rapporteringen kommer att innehålla en redogörelse av de resultatindikatorer som presenteras i ramverket, och rapporten strävar efter att visa effekterna baserade på andelen grön finansiering av den totala investeringen. Green Cargo kommer att betona energibesparingar och minskningar av koldioxid i förhållande till utfört transportarbete som de mest relevanta resultatindikatorerna.

Vi redovisar endast information som kan styrkas med tillförlitlig dokumentation för de kategorier som är definierade i dokumentet. I de fall avgränsningar och/eller redovisningsprinciper förändrats för redovisade data beskrivs detta där informationen redovisas. Redovisningen är kontrollerad internt och de nyckeltal som har bäring på förbättrad miljöprestanda granskas översiktligt av auktoriserad revisionsbyrå.

## Effekten av investeringar med grön finansiering

Tåget är det mest energieffektiva och minst miljöbelastande trafikslaget. Våra transporter drivs med låg energiförbrukning och förnybar energi. Vi köper 100 procent förnybar el från vatten- och vindkraft. I våra beräkningar utgår vi från den elen vi köper i enlighet med de internationella standarder som anger hur man ska räkna på utsläpp av transporter, EN 16258. Energieffektivitet utgår från vårt sammanlagda transportarbete i verklig trafik och anges i kWh/tonkm. Emissionsfaktorer och värmevärden hämtas från Energimyndigheten. I de fall vi har

en förändrad eller förbättrad fordonsflotta justeras emissionsfaktorerna utifrån vår befintliga fordonsflotta. Green Cargo rapporterar alltid de nyckeltal som beskrivs i detta ramverk i förhållande till utfört transportarbete.

### Emissionsfaktorer utifrån transportslag:

Koldioxidkonstanter			Energikonstanter	
<b>Eltåg*</b>	0,0022	gram/nettotonkm	0,037**	kWh/nettotonkm
<b>Dieseltåg</b>	19,75	gram/nettotonkm	0,086	kWh/nettotonkm
<b>Lastbil</b> (Tung lastbil 50-60 t)	64	gram/nettotonkm	0,258	kWh/nettotonkm
<b>Sjöfart</b> (RoRo 14 000 dwt)	40	gram/nettotonkm	0,139	kWh/nettotonkm

\*produktspecificerad el i Sverige

Källor:

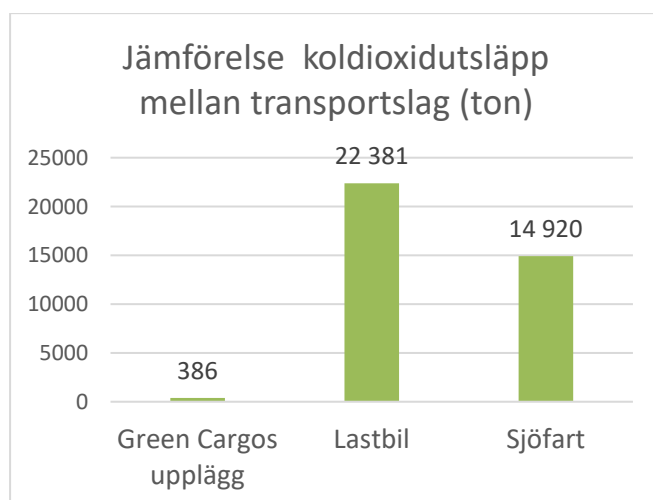
Eltåg – Vattenfalls EPD

Övriga transportmedel – NTM, Nätverket för Transporter och Miljön

### Kategori: Fossilfria transporter (Clean Transportation)

Nya lok skapar ännu effektivare och för miljön bättre logistiklösningar. Jämför vi nya lok med våra traditionella RC-lok är energieffektiviteten ungefär ett till ett. Men våra nya sexaxliga lok har mer anläggningsyta mot rälen samt ett sofistikerat slirskydd och elåtermatning. Det innebär bland annat att loket har en dragkraft på upp till 3 000 ton. I jämförbara transportupplägg måste vi använda tre RC-lok för att uppnå samma dragkraft. Att ersätta RC-loken med nya sexaxliga lok ökar energieffektiviteten med två tredjedelar.

För en befintlig kund inom bransch Skog utförde Green Cargo 2018 transportarbete om totalt 374 652 460 nettotonkm och släppte ut 386 ton koldioxid. Om samma mängd gods skulle transporterats med lastbil skulle kunden släppt ut 22 479 ton koldioxid eller med sjöfart 14 986 ton koldioxid genom sina transporter.



Eftersom inte alla järnvägsspår är elektrifierade är det idag nödvändigt att använda diesellok för att utföra en del av vårt transportarbete. 2018 transporterade Green Cargo totalt 295 miljoner nettotonkm med hjälp av diesellok i järnvägstrafiken. Med de emissionsfaktorer som finns i tabellen ovan uppgår det totala utsläppet av koldioxid till närmare 5 800 ton koldioxid för det transportarbetet. Om dessa transporter istället gått med lastbil hade klimatet påverkats mer negativt och utsläppen varit nästan 19 000 ton koldioxid.

Green Cargos ambition och mål är att öka andelen transportarbete på järnväg och möjliggöra för svenskt näringsliv att flytta mer av sina transporter från väg till järnväg. Det skulle öka vår energiförbrukning, men samtidigt innebära en minskad total energiförbrukning och minskade utsläpp av CO2 för samhället som helhet. Tåget är det mest energieffektiva trafikslaget och har en självklar roll i ett hållbart transportsystem – både idag och i en framtid.

## Extern granskning

Green Cargo har gett CICERO i uppdrag att lämna ett oberoende yttrande om ramverket för grön finansiering som finns tillgängligt på vår hemsida [www.greencargo.com](http://www.greencargo.com) tillsammans med mer information om vårt arbete med hållbart företagande.

Green Cargos efterlevnad av ramverket för grön finansiering, användning och uppföljning av medel, tillsammans med de resultatindikatorer som detta ramverk hänvisar till granskas årligen översiktligt av en auktoriserad revisionsbyrå inom ramen för arbetet med Green Cargos års- och hållbarhetsredovisning.